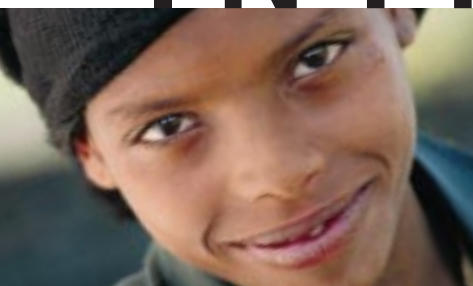


VISIÓN INSTITUCIONAL DE
COSUDE



INTRODUCCIÓN



Esta Visión Institucional expresa la identidad de COSUDE, tanto hacia el interior como hacia el exterior de la propia institución.

A través de sus principios da cuenta de quienes somos, lo que hacemos y las percepciones que guían nuestro trabajo.



La Visión Institucional indica el rumbo que sigue nuestra cultura y forma organizativa; ella representa el marco que nos orientará en el desarrollo de nuestras estrategias del próximo decenio.



COSUDE forma parte del Departamento Federal de Asuntos Exteriores. Su misión se desprende de la ley federal del 19.3.1976 sobre la cooperación internacional para el desarrollo y la ayuda humanitaria así como del Decreto Federal del 24.3.1995 sobre la cooperación con Europa del Este.

Tanto la cooperación internacional como la ayuda humanitaria de la Confederación son instrumentos de la política exterior de Suiza. Con el fin de lograr un mayor impacto e irradiación de su ayuda, COSUDE concentra sus esfuerzos de largo plazo en la cooperación para el desarrollo en un número limitado de países y sectores de intervención. La ayuda humanitaria y la ayuda en caso de catástrofe, en cambio, se ofrece en todo el mundo, en todo lugar en el que se presenten situaciones de emergencia.

La actividad operativa de COSUDE se divide en cuatro líneas:

- la cooperación bilateral para el desarrollo
- la cooperación multilateral para el desarrollo
- la cooperación con Europa del Este y la Comunidad de Estados Independientes
- la ayuda humanitaria y el Cuerpo Suizo de Socorro en Caso de Catástrofe

VISION



Los profundos cambios que se están produciendo globalmente, sobre todo en lo que respecta las relaciones de poder, traen consigo nuevas condiciones básicas para la convivencia y el desarrollo futuro de la humanidad. La democracia y la economía de mercado se van perfilando como principios básicos de organización de las sociedades, aceptados por una amplia mayoría.

Con ello no desaparecen, sin embargo, las causas profundas de la pobreza, de la destrucción del medio ambiente, de las grandes desigualdades y de los conflictos. El curso del mundo continúa siendo complejo, lleno de contradicciones y giros impredecibles. Existen ahora nuevas situaciones de riesgo, pero también nuevas oportunidades, a las que los países más pobres y los estratos sociales más desfavorecidos deben enfrentarse.

En la actualidad cobran importancia, para el trabajo de la cooperación internacional, temas que anteriormente aparecían relegados ya sea por las confrontaciones entre Este y Oeste, por el autoritarismo o por el aislamiento ideológico: los retos de la globalización, las disputas por recursos en disminución, las tensiones éticas y religiosas, la creciente brecha entre pobres y ricos, el incremento de los flujos migratorios.

De otro lado empiezan a ofrecerse condiciones favorables para nuevas iniciativas de desarrollo, gracias a la apertura de las fronteras, al libre flujo de la información, al desarrollo de tecnologías y a la creciente consciencia de la humanidad, sobre nuestra interdependencia.

En este mundo de cambios, COSUDE quiere ofrecer un aporte tangible a la solución de tareas globales del futuro, para que...

las mujeres, los hombres y los niños puedan vivir en paz, en libertad, gozando de seguridad, de justicia y bienestar

también generaciones futuras dispongan de recursos suficientes para su desarrollo

Suiza mantenga una postura de apertura al mundo, mostrando generosidad y solidaridad

En Suiza, COSUDE quiere ...

convencer que nuestro país puede aportar de manera efectiva a la reducción de las privaciones que sufren más de mil millones de seres humanos

promover la conciencia sobre la interdependencia mutua mundial así como el interés en las relaciones internacionales

promover y coordinar las capacidades políticas y operativas necesarias para la cooperación internacional

**Disminuir la pobreza**

Apoyamos a personas desfavorecidas para que adquieran un mejor acceso a los recursos productivos y puedan mejorar sus condiciones de vida por medio de su propio esfuerzo.

Asegurar la sostenibilidad

Intercedemos por comportamientos de vida que respeten los recursos existentes y protejan los fundamentos básicos para la vida de las generaciones venideras.

Ayudar a las víctimas, a resolver conflictos y asegurar la paz

Ayudamos a las víctimas de catástrofes naturales y guerras, ofreciendo nuestro aporte también a los esfuerzos de evitar y resolver conflictos.

Facultar a personas desfavorecidas para la acción

Apoyamos a las personas – en especial a jóvenes y a niños –, para que ganen confianza en sus propias fuerzas y facultades y las puedan desarrollar.

Facilitar el acceso al conocimiento

Entendemos el acceso a información como condición básica para un desarrollo autónomo y promovemos, por ello, la generación y el traspaso de conocimientos.

Asegurar un desarrollo equilibrado entre mujeres y hombres

Enfocamos nuestro trabajo y nuestra propia conducta, en los países con los que colaboramos y también en Suiza, para que mujeres y hombres puedan desarrollarse equitativamente.

Propiciar el entendimiento entre diversas culturas

Mostramos nuestro respeto hacia las diversas culturas de nuestras contrapartes y somos conscientes de nuestros propios valores; con nuestra actitud fomentamos un entendimiento mutuo.

Fomento de los derechos humanos, del estado de derecho y de la democracia

Consideramos el estado de derecho, la democracia y el respeto de los derechos humanos como principios de validez universal, sin los cuales no es posible un desarrollo duradero.

MISIÓN



Mejora de condiciones de vida

Apoyamos a hombres y mujeres en situación desfavorable en la mejora de sus niveles de vida y en la constitución de sociedades que ofrezcan libertad, igual derecho para todos y un desarrollo sostenido

Defensa de la vida y ayuda a víctimas

Protegemos y apoyamos a las víctimas de catástrofes producidas por la naturaleza o por seres humanos

Participar en la orientación de la política exterior de Suiza

Aportamos activamente a la solución de problemas internacionales que afectan nuestro país, e intercedemos en favor de que el conjunto de las relaciones internacionales de Suiza fomenten el desarrollo

La misión de COSUDE se desprende de un mandato asignado por el Parlamento de la Confederación y por el Consejo Federal. En el desarrollo de su tarea, COSUDE representa un perfil de Suiza en los procesos globales de desarrollo y de transformación, en el corazón de los conflictos y en el escenario de las catástrofes.



ALIANZAS



Los procesos de desarrollo y de transformación son responsabilidad de nuestras contrapartes; COSUDE las apoya en esta tarea.

Unas relaciones de colaboración constructivas y horizontales son el punto de partida para una cooperación sostenible, que refuerce la autonomía. Por ello trabajamos con contrapartes que estén dispuestas a cooperar a largo plazo, de manera responsable, mostrándose abiertas y eficientes para la consecución de los objetivos trazados mancomunadamente.

Los pobres y desfavorecidos requieren de alianzas

Las personas en situación de desventaja requieren en primer lugar de libertad y de oportunidades de desarrollo; no les sería posible mejorar su situación sin alianzas

Colaborar con contrapartes eficientes que gocen de credibilidad

Para que nuestros esfuerzos sean efectivos y sostenidos en el tiempo, trabajamos con contrapartes que muestren capacidad y voluntad por ampliar los ámbitos de acción y las oportunidades de desarrollo de las personas desfavorecidas de manera sostenible

Aliarse con agentes de cambio

La libertad y las oportunidades de desarrollo de las personas desfavorecidas dependen de condiciones técnicas y políticas; nosotros colaboramos con contrapartes que promueven cambios positivos en estos ámbitos

Cultivar la diversidad en cuanto a contrapartes

Para el cumplimiento de nuestra tarea ofrecemos nuestro apoyo a personas, a organizaciones no gubernamentales y a instituciones públicas, que actúan a nivel local, nacional o global

Comprometerse con la cooperación multilateral

Colaboramos con organizaciones internacionales que tengan una influencia positiva en las condiciones del entorno, que trabajen de manera eficiente, orientándose por los objetivos trazados, complementen nuestras propias acciones y muestren interés en un diálogo franco y abierto

Establecer alianzas estratégicas en Suiza

En cuanto a la política de desarrollo, en Suiza buscamos alianzas con todas aquellas instancias que favorecen la solidaridad internacional y la apertura de nuestro país



COSUDE es una institución que se orienta por valores, tiene su mirada puesta en el futuro y dispone de capacidad de aprendizaje. Nuestra cultura de trabajo y los intereses de nuestro personal se orientan por el compromiso por una causa común con nuestras contrapartes.



VALORES

Justicia, solidaridad, equidad

La justicia, la solidaridad y la búsqueda de equidad son los valores fundamentales de nuestra misión; ellos definen nuestra conducta como individuos y como institución

Confianza, respeto, participación

El éxito de nuestras acciones tiene como fundamento la confianza mutua, el respeto y la comprensión, así como la participación de nuestras contrapartes, en conocimientos, en recursos y en capacidad de decisión

Responsabilidad, compromiso y competencia

El cumplimiento de nuestro mandato se basa en el compromiso personal, en las capacidades profesionales, en la disposición de nuestro personal hacia la asunción de responsabilidades y en su capacidad de aprendizaje y de trabajo en equipo

Rendimiento y economía

Con miras a un mayor impacto, calidad y eficiencia posibles, trabajamos con estructuras y procesos que incentivan el rendimiento, la creatividad y la eliminación de procedimientos y actitudes burocráticas

Realización personal

La realización personal de los colaboradores y las colaboradoras y el equilibrio entre el trabajo y la vida privada son condiciones básicas para el buen desempeño de nuestra institución – y viceversa

ORGANIZACIÓN



La organización interna y la forma de trabajo de COSUDE son el reflejo de su misión y de sus valores. Como institución, nos organizamos y desarrollamos de tal manera, que podamos corresponder cabalmente a nuestra misión, apoyar a nuestras contrapartes de manera efectiva, y velar, en Suiza, por una interacción constructiva con la administración federal, el público y el entorno político.

COSUDE define su estructura y se organiza de tal manera, que

las tareas, las competencias y las responsabilidades sean congruentes y delegadas hacia el nivel de los conocimientos respectivos

existen, se conocen y se exigen estándares cualitativos para la ejecución efectiva y económica de las tareas asignadas

promueve el trabajo en procesos flexibles, interdisciplinarios, orientados por tareas y motivadores para su personal

COSUDE es una organización que se encuentra en constante desarrollo, donde

se promueve, entre su personal, el desarrollo de un perfil correspondiente a la misión y a los valores de COSUDE

el personal comprende el aprendizaje y el intercambio como un reto y una oportunidad permanentes

la comunicación interna en COSUDE, así como aquella con el entorno, se efectúa de manera abierta, objetiva y constructiva

las mujeres y los hombres tienen las mismas posibilidades de ir definiendo los objetivos y la cultura de la cooperación



DIREKTION FÜR ENTWICKLUNG UND ZUSAMMENARBEIT **DEZA**
DIRECTION DU DEVELOPPEMENT ET DE LA COOPERATION **DDC**
DIREZIONE DELLO SVILUPPO E DELLA COOPERAZIONE **DSC**
SWISS AGENCY FOR DEVELOPMENT AND COOPERATION **SDC**
AGENCIA SUIZA PARA EL DESARROLLO Y LA COOPERACION **COSUDE**